

НАЛОГИ И ЛЬГОТЫ

НЕИЗБЕЖНОСТЬ ВО БЛАГО



**Я не ропщу о том, что отказали боги
Мне в сладкой участи оспоривать налоги.**

Александр Сергеевич Пушкин





Налоги платят и граждане, и организации. Именно благодаря налогам государство в состоянии обеспечивать бесплатную медицину, образование, строить дороги и выполнять много других задач.

Какие налоги должен выплачивать гражданин России и какие существуют льготы и налоговые вычеты для различных групп населения?

Какие налоги платят граждане России?



Как можно заплатить налоги?



ЛИЧНО

- отделения банков;
- банкоматы (с помощью штрих-кода на квитанции);
- терминалы самообслуживания в отделениях налоговой службы;
- отделения многофункциональных центров;
- отделения почтовой связи.



ЧЕРЕЗ ИНТЕРНЕТ

- на сайте «Госуслуги»;
- в личном кабинете налогоплательщика;
- специальный сервис на сайте ФНС России;
- через банковские онлайн-сервисы и мобильные приложения.



Перед тем как оплачивать налоги лично, необходимо получить квитанцию-извещение с идентификационным номером в отделении ФНС России либо в личном кабинете налогоплательщика на интернет-сайте ФНС.

Сроки уплаты налогов

- НДФЛ

До 15 июля года, следующего за тем, в котором получены доходы.

- Налог на имущество

- Земельный налог

- Транспортный налог

До 1 декабря года, следующего за годом, за который нужно уплатить налог.

ВАЖНО!

Налоги необходимо платить вовремя. Если налог не уплачен в срок, ФНС начисляет пени (штраф) за каждый день просрочки. Существуют также и другие штрафные меры для неплательщиков (так, если в ходе проверки была выявлена неуплата земельного налога, штраф будет составлять 20% от суммы неуплаченного налога или даже 40%, если ФНС России докажет, что налог не уплачивался умышленно).

Как можно снизить размер налоговых платежей?



Налоговые льготы

По налогу на имущество

По земельному налогу

По транспортному налогу

Налоговые вычеты

Вычет по НДФЛ при приобретении жилья

Вычет по НДФЛ при продаже жилья

Вычет по НДФЛ при лечении и обучении

ВАЖНО!

Льготы и вычеты по налогам носят **заявительный** характер, то есть для их получения **нужно сообщить** налоговым органам о своем праве на льготу или о желании получить вычет.

Налоговые льготы для пенсионеров



По земельному налогу

- Можно не платить налог с земельного участка площадью 6 соток (600 м²).
- С площади участка, превышающей 6 соток, нужно будет платить налог (к примеру, для участка площадью 8 соток нужно будет уплачивать налог с 2 соток).
- Льгота действует только для одного земельного участка. Если гражданин владеет несколькими участками, ему нужно выбрать, по какому из них будет действовать льгота.



По налогу на имущество

- Пенсионеры могут не платить налог на имущество за принадлежащую им квартиру, комнату или дом.
- Освобождение от уплаты налога можно получить только по одному объекту каждого вида: например, одну квартиру или один дом.



По транспортному налогу

- Ряд групп граждан (инвалиды 1-й и 2-й групп, ветераны труда и некоторые другие) освобождены от транспортного налога полностью.
- В некоторых регионах пенсионеры могут воспользоваться скидками при оплате налогов или вовсе освобождены от них. Информацию необходимо уточнять в региональном отделе ФНС.

Чем вычеты отличаются от льгот?

ЛЬГОТА — это частичное или полное освобождение от уплаты того или иного налога, а **вычет** — это возврат части выплаченного налога на доходы физических лиц.



ПРАВО НА НАЛОГОВЫЕ ВЫЧЕТЫ

имеют только те граждане, которые получали доход, облагаемый НДФЛ.

ВАЖНО!

Получить налоговый вычет можно даже в том случае, если вы не работаете сейчас, но работали и платили НДФЛ в тот год, за который хотите получить вычет. Однако важно помнить, что право на получение вычета сохраняется за налогоплательщиком лишь в течение установленного времени. К примеру, для вычета по НДФЛ при лечении и обучении этот срок составляет 3 года.

Как получить налоговый вычет?

- Необходимо обратиться в отделение ФНС по месту жительства или воспользоваться личным кабинетом на сайте налоговой – nalog.gov.ru
- Заполнить и подать в ФНС налоговую декларацию по форме 3-НДФЛ.
- Подать документы на получение вычета можно и через Интернет, воспользовавшись личным кабинетом на сайте ФНС России.

ВАЖНО!

Свое право на получение налогового вычета необходимо подтвердить. Например, доказательством расходов, понесенных на лечение и обучение, могут быть кассовые чеки или же специальные документы, выданные организацией, предоставившей данные услуги. Стоит заранее озаботиться получением и сохранением таких документальных подтверждений.



npd.nalog.ru

Налоги и жизненные ситуации

Налог на доходы физических лиц (НДФЛ)

Уплачивается с доходов, получаемых гражданином. Если гражданин работает по найму, НДФЛ за него уплачивает работодатель. За остальные виды дохода налог нужно платить самостоятельно.



С каких доходов (помимо зарплаты) нужно платить НДФЛ?

К таким доходам относятся:

- доходы, полученные от сдачи имущества в аренду;
- доходы от продажи недвижимого имущества и ценных бумаг;
- дивиденды и проценты, страховые выплаты, доходы от использования авторских прав;
- доходы от выигрышей (лотерея, азартные игры).



НО!

Не нужно
платить налог, если
проданная квартира
была вашим единственным
жильем на момент
продажи.

Если гражданин ликвидировал последствия аварии на Чернобыльской АЭС, или если он инвалид с детства, или если он родитель или супруг погибшего военнослужащего, то:

1. Для этих категорий граждан действует специальный налоговый вычет по НДФЛ – стандартный вычет.
2. Для получения вычета нужно подать заявление в ФНС по месту жительства или воспользоваться личным кабинетом на сайте налоговой – **nalog.gov.ru**



ВАЖНО!

Стандартный вычет по НДФЛ представляется только в том случае, если у гражданина имеются трудовые доходы, облагаемые НДФЛ.

Если проводилось ПЛАТНОЕ ЛЕЧЕНИЕ

- Можно получить возврат НДФЛ (13%), рассчитанного от суммы затрат на лечение (но не более 120 000 рублей за год, т. е. можно получить максимум 15 600 рублей).
- Получить вычет можно по медицинским услугам, оказанным как самому налогоплательщику, так и его супругу (супруге), родителям, а также несовершеннолетним детям и подопечным.

Если проводилось ПЛАТНОЕ ОБУЧЕНИЕ

- Максимальная сумма расходов, за которую дадут налоговый вычет, – 120 000 рублей в год за обучение самого налогоплательщика (с учетом других социальных вычетов) и 50 000 рублей за оплату обучения несовершеннолетних детей и подопечных (здесь другие вычеты не учитываются).
- Государство вернет 13% от этой суммы.



Налог на имущество

Оплачивается, если у гражданина в собственности (полной или долевой) имеются жилой дом, квартира (комната), гараж (машиноместо), другие здания и сооружения.

Земельный налог

Оплачивается, если в собственности у гражданина имеется земельный участок.



Транспортный налог



Оплачивается, если на имя гражданина зарегистрировано транспортное средство.



Все эти налоги один раз в год рассчитываются налоговой инспекцией ФНС. Она формирует налоговое уведомление (квитанцию) и направляет его собственнику.

ВАЖНО!

Если у налогоплательщика есть личный кабинет налогоплательщика на сайте ФНС России, то по умолчанию уведомления приходят ему в электронном виде. Чтобы они приходили по почте, от налогоплательщика требуется заявление. В личном кабинете также можно выбрать, продолжить получать бумажные налоговые уведомления по почте или отказаться от этого.

Если приобреталось имущество

При приобретении имущества можно получить налоговый вычет, вернув часть ранее оплаченного НДФЛ (13% от суммы лимита, законодательно установленного для данных вычетов).

2 000 000 рублей –

это максимальная сумма расходов на новое строительство или приобретение на территории Российской Федерации жилья, с которой будет исчисляться налоговый вычет.

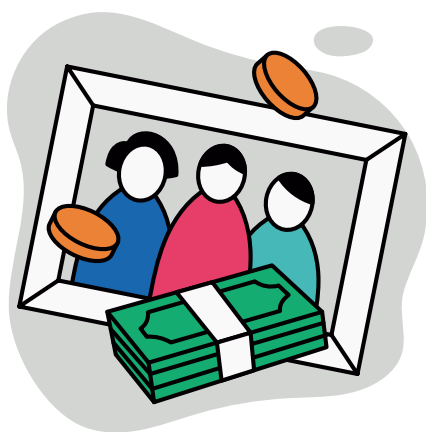
3 000 000 рублей –

максимальная сумма расходов по уплате процентов в соответствии с договором займа (кредита), с которой будет исчисляться налоговый вычет.

Если в течение года налогоплательщик воспользовался правом на получение имущественного налогового вычета не полностью, остаток вычета переносится на последующие годы до полного его использования.

Если имущество было продано

- При продаже жилых домов, квартир, комнат, дач, садовых домиков, земельных участков (а также долей в этом имуществе) вычет составит 1 000 000 рублей. Он будет вычтен из суммы, с которой рассчитывается налог.



- При продаже автомобиля, нежилого помещения, гаража и иного имущества можно получить вычет на 250 000 рублей.

ВАЖНО!

При продаже недвижимого имущества налог рассчитывается исходя из стоимости его продажи, но не ниже 70% от кадастровой цены. Поэтому даже если, например, садовый участок был продан еще дешевле, налог будет рассчитываться с суммы, составляющей 70% от кадастровой цены.

Платить НДФЛ не нужно, если:

- вы продаете имущество, которое находилось у вас в собственности более пяти лет, или машину, которая находилась у вас в собственности более трех лет;
- вы получили это имущество по наследству, по договору дарения от близкого родственника, в результате приватизации и владели им более трех лет;
- сумма, полученная вами за продажу имущества, меньше суммы, за которую оно было куплено, т. е. вы не получили дохода от купли-продажи имущества.

ВАЖНО!

Это необходимо документально доказать.

Налог на профессиональный доход (НПД)

Уплачивается в том случае, если вы работаете не по найму и получаете доход от своей самостоятельной деятельности либо от использования своего имущества (например, сдачи квартиры в аренду). При помощи НПД можно легализовать подработку и заниматься некоторыми видами предпринимательской деятельности, не рискуя получить штраф.

НПД могут применять самозанятые, получающие доход в размере до 2,4 млн рублей в год.

Чтобы оформить самозанятость, достаточно уведомить об этом налоговую инспекцию ФНС России.



Способы регистрации в качестве самозанятого

Через приложение
«Мой налог»

Лично при визите
в налоговую инспекцию

На сайте Федеральной
налоговой службы

Хотите узнать больше?
Обратитесь на сайт ФНС
России: **npd.nalog.ru**



МОИФИНАНСЫ.РФ



FiNGRAM.rea.ru



РЗУ.РФ
ИМЕНИ Г. В. ПЛЕХАНОВА

УСПЕХОВ ВАМ!